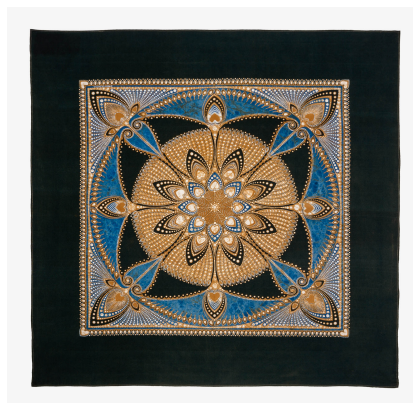




1



2

- 1 Dekorationsstoff, Umschlagtuch, um 1903, Entwurf/Ausführung: Johannes Christiaan Lebeau. Abbildung: Museum für Gestaltung Zürich / ZHdK.
- 2 Möbelstoff, Sitzflächenbezug, 1903, Entwurf/Ausführung: Johannes Christiaan Lebeau. Abbildung: Museum für Gestaltung Zürich / ZHdK.

Au tournant du XX<sup>e</sup> siècle, les artistes critiquent les produits industriels, cherchent de nouvelles formes et se tournent vers le design d'objets fonctionnels. Christiaan – dit Chris – Lebeau (1878-1945) exécute le modèle complexe de ce couvre-théière à l'issue de longues années consacrées à la difficile technique du batik.

Le procédé de batik utilisé par Chris Lebeau se conforme aux étapes de travail traditionnelles à Java. Pour en donner une description grossière, on peint le produit de réserve, la cire, sur le tissu à l'aide d'un tjanting – un récipient en cuivre monté sur un manche en bois. Le dessin reste ainsi incolore lorsque l'étoffe est plongée dans un bain bleu (indigo). Ensuite, on enlève la cire et on recommence ces étapes pour le bain marron (extrait de l'acacia à cachou aux Pays-Bas). Cette méthode laborieuse requiert beaucoup de patience et d'expérience pour donner un objet fini réussi. Avant même de commencer le travail, Chris Lebeau doit tenir compte des propriétés des colorants, du textile et de la technique de la réserve. Le travail de la cire représente un défi particulier : il nécessite des bains aussi froids que possible pour éviter que

les motifs peints ne fondent, mais la cire trop froide peut se briser, laissant passer des veines colorées sur le tissu après le bain de teinture. Ce procédé de teinture textile permet à l'artiste réformateur de créer des petits objets d'art luxueux qui portent toujours sa signature. Il réussit ainsi, comme il le souhaite, à se démarquer des produits mécaniques fabriqués en série. Jules de Praetere, tout juste nommé directeur de la Kunstgewerbeschule de Zurich (École d'arts appliqués) et de son musée, est lui aussi bien conscient de l'importance de ces batiks lorsqu'il achète en 1905 des objets de Chris Lebeau et les expose peu après. Il exploite alors leur potentiel pédagogique pour instruire le public sur ses idéaux en matière d'artisanat d'art et de formation aux arts et métiers. (Rhiannon Ash)

Teewärmer, um 1903  
Entwurf/Ausführung: Johannes Christiaan Lebeau  
Material/Technik: Seide, gebatikt  
24.5 x 33 x 12.5 cm  
Eigentum: Museum für Gestaltung Zürich / ZHdK

<https://www.eguide.ch/fr/objekt/ohne-text-2/>